



La herramienta de análisis para el monitoreo de la respuesta (RMA) será muy útil para los responsables de la toma de decisiones, los coordinadores de los clústeres, los IMOs de los clústeres y sus socios durante la respuesta. Les permite seguir de cerca la respuesta por grupos temáticos individuales, así como a nivel intersectorial colectivo, lo que hace posible tanto supervisar el progreso general de la respuesta como profundizar en los detalles más granulares. El RMA cierra una importante brecha en los actuales procesos de HPC y maximiza la utilidad de la información recopilada por el HPC al crear un tablero de mando bridge entre las necesidades, la planificación, el seguimiento y la información financiera. De este modo, permite a los coordinadores de clústeres realizar un seguimiento proactivo de sus actividades allí donde se ejecutan y ajustarlas según sea necesario, es decir, para cubrir mejor las actividades prioritarias en las zonas geográficas prioritarias identificadas a partir del proceso de evaluación de necesidades, y la población objetivo calculada en la fase de planificación. De este modo, es posible medir de cerca el progreso hacia la consecución de los lugares prioritarios con las actividades prioritarias. Esto dará a los clústeres una forma de priorizar y centrar las intervenciones, o de reorientarlas en función de los progresos realizados.

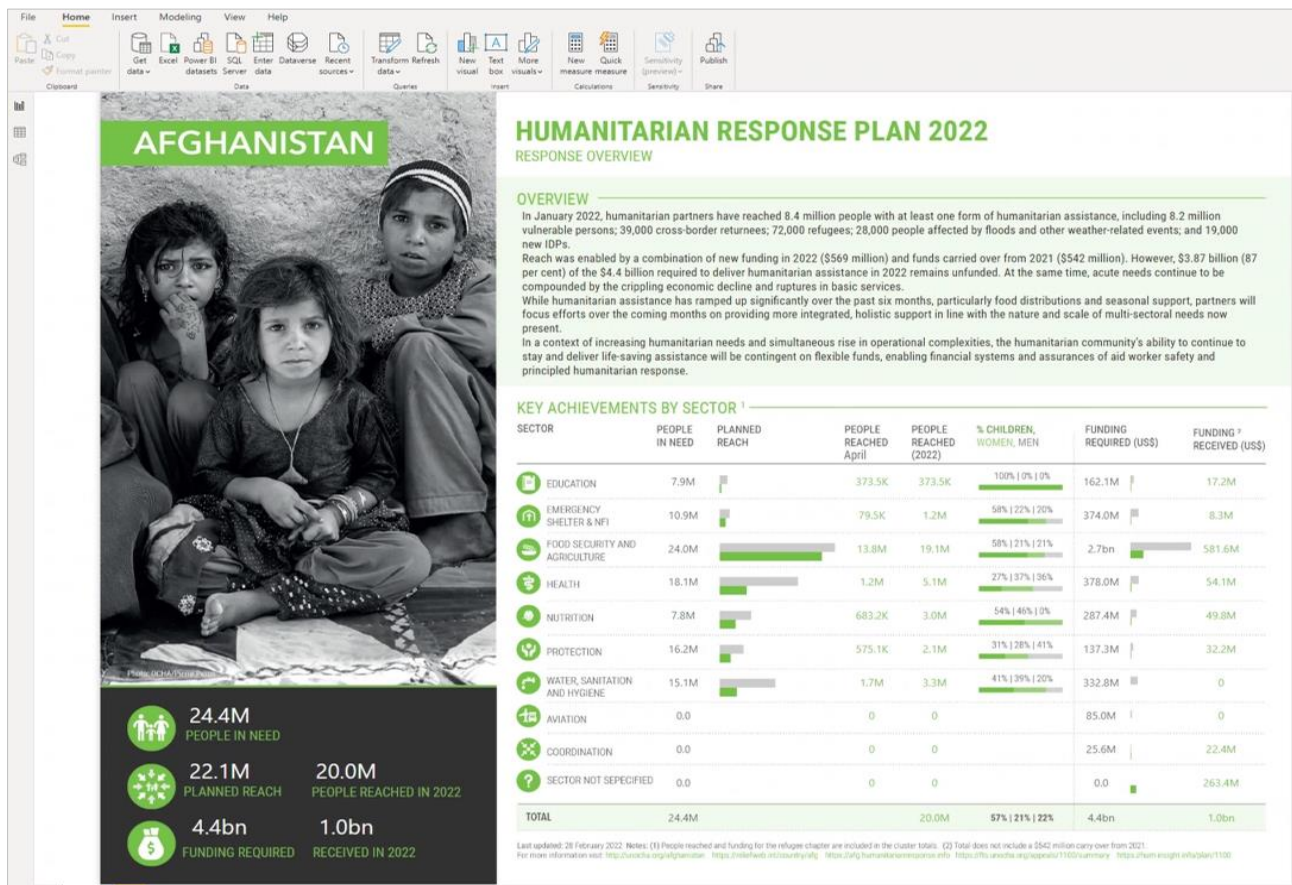
La herramienta incorpora tanto la asistencia humanitaria directa, como la distribución de alimentos o el suministro de material educativo, como la asistencia indirecta a través de la prestación de servicios, como la instalación de sistemas de tratamiento de agua y la restauración de escuelas. Esto permite responder a preguntas importantes como: ¿hemos llegado a los lugares de alta prioridad (es decir, con la mayor puntuación de gravedad) tanto con asistencia directa esencial (medida por el número de personas asistidas) como con infraestructuras y servicios básicos clave? Hasta ahora, este último aspecto ha estado poco representado en el seguimiento de la respuesta, ya que es una práctica habitual contar sólo el número de personas a las que se ha llegado y pasar por alto la prestación de servicios. Esta herramienta garantiza que el seguimiento sea más exhaustivo, y que se analicen los avances en todos los aspectos de la respuesta.

La herramienta también proporciona una instantánea rápida y en tiempo real de la situación financiera de las operaciones, los clústeres y las organizaciones ejecutoras y sus proyectos. Esto ayuda a responder a una pregunta clave planteada recientemente por el Gobierno de los Estados Unidos en Ginebra: ¿cuál es el impacto en las personas afectadas de los proyectos que faltan y que tenían previsto realizar actividades clave en lugares prioritarios pero que no recibieron fondos? La herramienta puede alertarnos de este impacto y desencadenar una acción para transmitir un mensaje a los donantes.

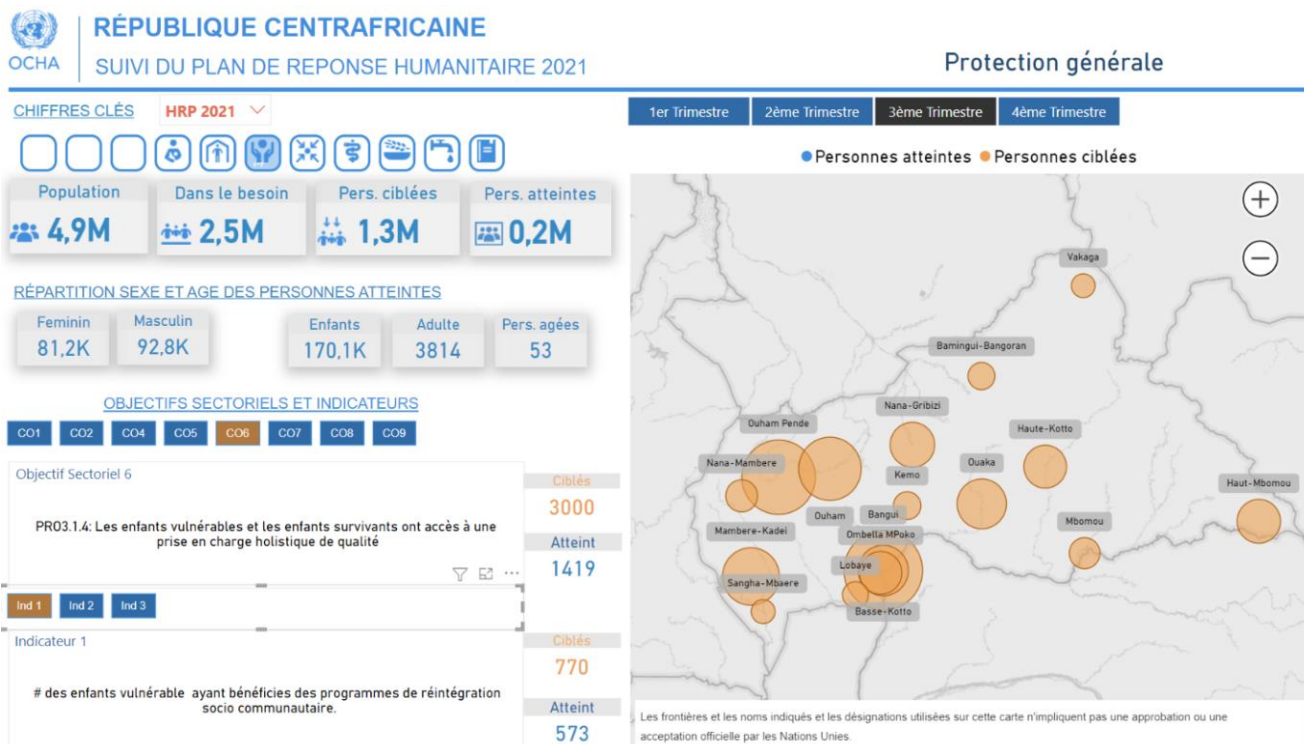
Esta herramienta se desarrolló inicialmente a partir de las peticiones de la República Centroafricana y de Afganistán, y después se desarrolló y compartió con otras oficinas nacionales para que la utilizaran de forma voluntaria. Requiere una configuración mínima y los equipos de los países pueden ponerla en

práctica rápidamente.

Más abajo hay ejemplos de la República Centroafricana y de Afganistán (todavía son borradores). Está en marcha la incorporación de nuevos componentes a los cuadros de mando.



El nuevo panel de control interactivo de Afganistán: una visualización interactiva de PowerBI generada a través de la herramienta RMA



Panel de control interactivo de la República Centroafricana: una visualización interactiva de PowerBI generada a través de la herramienta RMA