

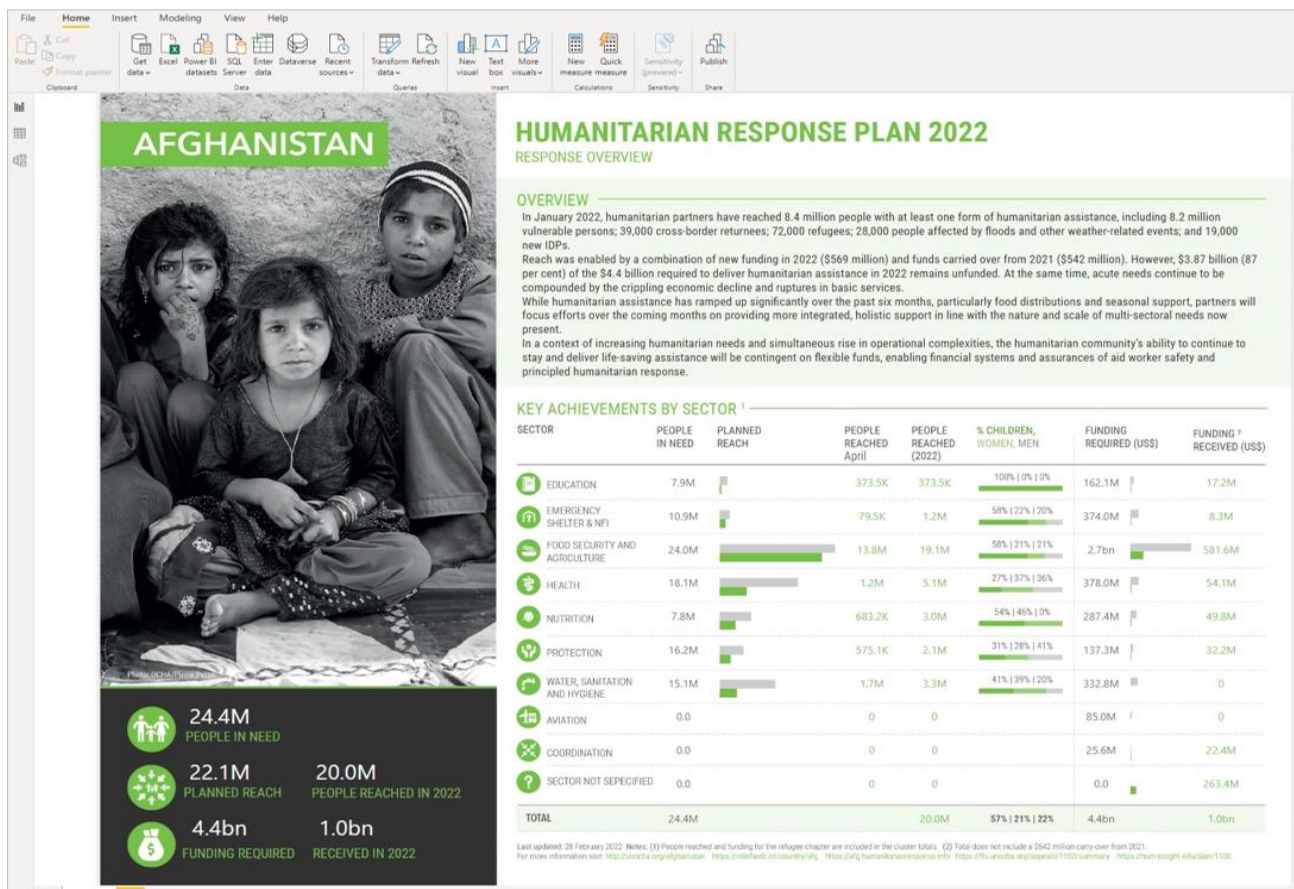
L'outil d'analyse du suivi de la réponse (RMA) sera très utile aux décideurs, aux coordinateurs de clusters, aux IMO de clusters et à leurs partenaires pendant la réponse. Elle leur permet de suivre de près la réponse des clusters individuels ainsi qu'au niveau collectif intersectoriel, ce qui permet à la fois de superviser l'évolution globale de la réponse et d'en examiner les détails les plus granulaires. RMA comble une lacune importante dans les processus HPC actuels et maximise l'utilité des informations HPC collectées en créant un tableau de bord faisant le lien entre les besoins, la planification, le suivi et les informations financières. Il permet ainsi aux coordinateurs de clusters de suivre de manière proactive leurs activités là où elles sont mises en œuvre et de les ajuster si nécessaire, c'est-à-dire de couvrir au mieux les activités prioritaires dans les zones géographiques prioritaires identifiées à partir du processus d'évaluation des besoins, et la population cible calculée lors de la phase de planification. Cela permet ensuite de mesurer de près les progrès réalisés pour atteindre les lieux prioritaires avec les activités prioritaires. Cela donnera aux clusters un moyen de prioriser et de concentrer les interventions, ou de les recentrer en fonction des progrès réalisés.

L'outil intègre à la fois l'assistance humanitaire directe, comme la distribution de nourriture ou la fourniture de matériel éducatif, et l'assistance indirecte par la fourniture de services, comme l'installation de systèmes de traitement de l'eau et la restauration d'écoles. Cela permet de répondre à des questions importantes telles que : avons-nous atteint les lieux hautement prioritaires (c'est-à-dire ceux dont le score de gravité est le plus élevé) avec une assistance directe essentielle (mesurée par le nombre de personnes assistées) ainsi qu'avec des infrastructures et des services de base essentiels ? Jusqu'à présent, ce dernier aspect a été peu représenté dans le suivi de la réponse, car il est courant de ne compter que le nombre de personnes atteintes et de négliger la fourniture de services. Cet outil permet de rendre le suivi plus complet, en examinant les progrès réalisés dans tous les aspects de la réponse.

L'outil fournit également un aperçu rapide et en temps réel de la situation financière des opérations, des clusters, des organisations de mise en œuvre et de leurs projets. Cela permet de répondre à une question clé soulevée récemment par l'USG à Genève - Quel est l'impact sur les personnes affectées des projets manquants qui prévoyaient de réaliser des activités clés dans des endroits prioritaires mais qui n'ont pas reçu de fonds ? L'outil peut nous alerter sur cet impact et déclencher une action pour transmettre un message aux donateurs.

Cet outil a été initialement développé sur la base des demandes de la RCA et de l'Afghanistan, puis développé et partagé avec d'autres bureaux nationaux pour être utilisé sur une base volontaire. Il ne nécessite qu'une configuration minimale et les équipes nationales peuvent rapidement le mettre en œuvre.

Vous trouverez ci-dessous des exemples provenant de la RCA et de l'Afghanistan (encore à l'état de projet). Des travaux sont en cours pour intégrer de nouveaux composants dans les tableaux de bord.



Le nouveau tableau de bord interactif de suivi de l'Afghanistan : une visualisation interactive PowerBI générée par l'outil RMA

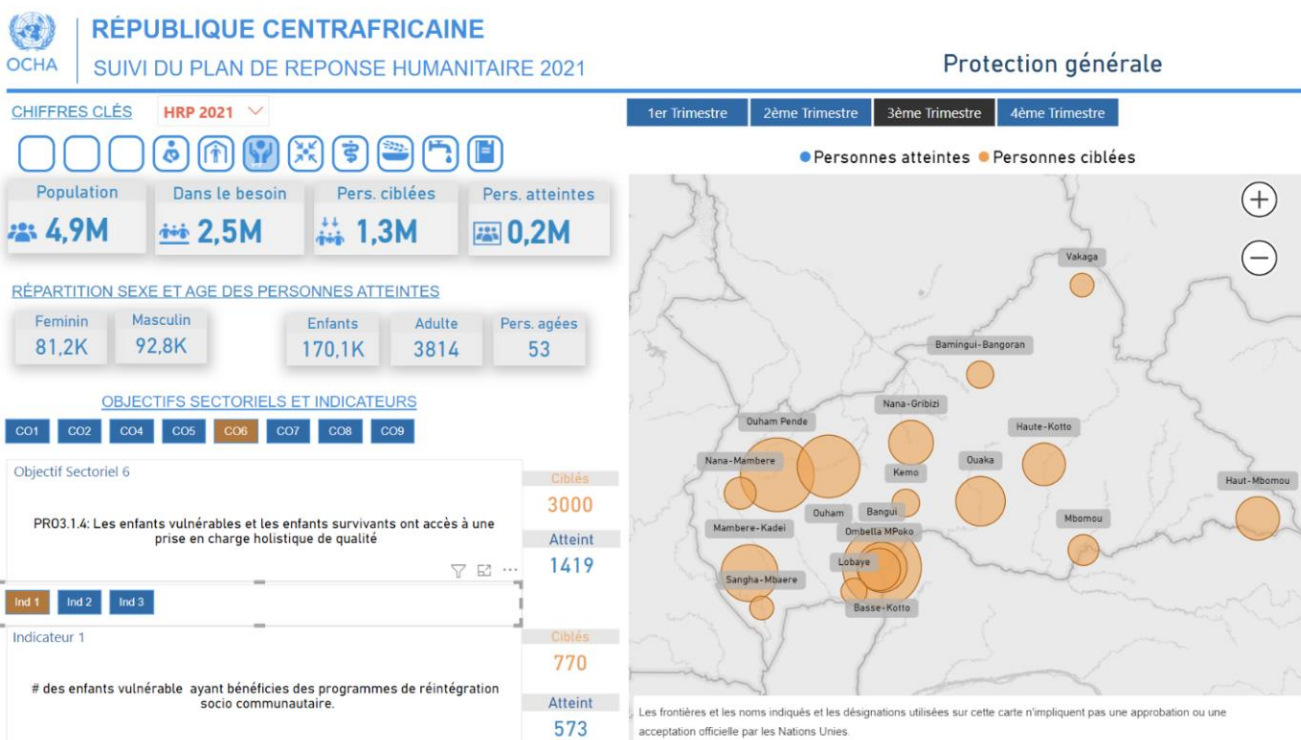


Tableau de bord interactif de suivi de la République centrafricaine : une visualisation interactive PowerBI générée par l'outil RMA